

**Аналитическая справка
по результатам Всероссийской проверочной работы по окружающему миру
в 4 классе в 2018-2019 учебном году**

Дата проведения ВПР по окружающему миру – **22.04. – 26.04.2019 г.**

Всего по Буинскому муниципальному району 498 учащихся 4 класса, их них выполняли работу – 497 учащихся.

Таблица 1. Распределение участников ВПР по образовательным организациям

МБОУ «СОШ №1 с углубленным изучением отдельных предметов» города Буинска РТ	70
МБОУ «Лицей № 2 г.Буинска РТ»	66
МБОУ «СОШ имени Р.З.Сагдеева»	52
МБОУ "Гимназия №5 г. Буинска РТ"	48
МБОУ «Лицей-интернат г.Буинска РТ»	35
МБОУ «Больше-Фроловская ООШ Буинского района РТ»	7
МБОУ «АТСОШ Буинского муниципального района РТ»	12
МБОУ «АСОШ Буинского муниципального района РТ»	8
МБОУ «Альшиховская СОШ»	15
МБОУ «Бюргановская СОШ Буинского муниципального района»	16
МБОУ «Верхнелазинская ООШ»	1
МБОУ «Киятская СОШ Буинского муниципального района	13
МБОУ «Кошки-Теняковская ООШ»	9
МБОУ «Протопоповская СОШ Буинского муниципального	9
МБОУ «РСОШ Буинского муниципального района РТ»	5
МБОУ «Кильдуразская СОШ Буинского района РТ»	10
МБОУ «Чув.Кищакская СОШ Буинского района РТ»	7
МБОУ «Гимназия имени М.М.Вахитова»	46
МБОУ «Алькеевская ООШ»	2
МБОУ «Бик-Утеевская ООШ Буинского муниципального района»	3
МБОУ «МООШ Буинского муниципального района РТ»	5
МБОУ «Аксунская СОШ Буинского муниципального район	8
МБОУ «Кайбицкая ООШ»	9

МБОУ «Камбродская ООШ»	3
МБОУ «Нижне-Наратбашская ООШ Буинского муниципального р»	4
МБОУ «Новотинчалинская СОШ имени Н.Г.Фаизова»	2
МБОУ «Ново-Чечкабская СОШ Буинского муниципального района»	4
МБОУ «ССООШ Буинского района РТ»	3
МБОУ «Старостуденецкая СОШ»	13
МБОУ «СТООШ Буинского муниципального района РТ»	4
МБОУ «Энтуганская СОШ Буинского муниципального района»	8

Назначение ВПР по предмету "Окружающий мир" – оценить уровень общеобразовательной подготовки обучающихся 4 класса в соответствии с требованиями ФГОС. ВПР позволяют осуществить диагностику достижения предметных и метапредметных результатов, в том числе уровня сформированности универсальных учебных действий (УУД) и овладения межпредметными понятиями. Результаты ВПР в совокупности с имеющейся в образовательной организации информацией, отражающей индивидуальные образовательные траектории обучающихся, могут быть использованы для оценки личностных результатов обучения.

На выполнение проверочной работы по предмету "Окружающий мир" дается 45 минут.

Вариант проверочной работы состоит из двух частей, которые различаются по содержанию и количеству заданий. Часть 1 содержит 6 заданий: 2 задания, предполагающие выделение определенных элементов на приведенных изображениях; 3 задания с кратким ответом (в виде набора цифр, слова или сочетания слов) и 1 задание с развернутым ответом. Часть 2 содержит 4 задания с развернутым ответом.

Результаты ВПР могут быть использованы образовательными организациями для совершенствования методики преподавания предмета «Окружающий мир» в начальной школе, муниципальными и региональными органами исполнительной власти, осуществляющими государственное управление в сфере образования, для анализа текущего состояния муниципальных и региональных систем образования и формирования программ их развития. Не предусмотрено использование результатов ВПР для оценки деятельности образовательных организаций, учителей, муниципальных и региональных органов исполнительной власти, осуществляющих государственное управление в сфере образования.

Обобщённый план варианта проверочной работы по предмету «Окружающий мир» в 4 классе представлен в таблице 2

Таблица 2.

№	Проверяемые требования (умения) ФГОС НОО	Блоки ПООП НОО выпускник научится / получит возможность научиться	Код КЭС / КТ	Уровень сложности	Максимальный балл за выполнение задания	Примерное время выполнения задания обучающимся (в минутах)
Часть 1						
1	Овладение начальными сведениями о сущности и особенностях объектов, процессов и явлений действительности (природных, социальных, культурных, технических и др.); использование различных способов анализа, передачи информации в соответствии с познавательными задачами; в том числе умение анализировать изображения	узнавать изученные объекты и явления живой и неживой природы; использовать знаково-символические средства для решения задач	1.1 / 1.2; 1.3	Б	2	2
2	Использование различных способов анализа, организации, передачи и интерпретации информации в соответствии с познавательными задачами; освоение доступных способов изучения природы	использовать знаково-символические средства для решения задач; понимать информацию, представленную разными способами: словесно, в виде таблицы, схемы	1.8 / 1.8; 2.5	Б	2	2–3
3	Овладение начальными сведениями о сущности и особенностях объектов, процессов и явлений действительности (природных, социальных, культурных, технических и др.); овладение логическими действиями анализа, синтеза, обобщения, классификации по родовидовым признакам	использовать готовые модели (глобус, карту, план) для объяснения явлений или описания свойств объектов; обнаруживать простейшие взаимосвязи между живой и неживой природой, взаимосвязи в живой природе	1.5; 1.15; 1.17 / 1.2; 1.6; 1.8	П	6	5
4	Овладение начальными сведениями о сущности и особенностях объектов, процессов и явлений действительности; умение анализировать изображения	узнавать изученные объекты и явления живой и неживой природы; использовать знаково-символические средства, в том числе модели, для решения задач	1.22 / 1.2; 1.8; 2.5	Б	2	3
5	Освоение элементарных норм здоровьесберегающего поведения в природной и социальной среде	понимать необходимость здорового образа жизни, соблюдения правил безопасного поведения;	1.22; 3 / 1.6; 1.8; 2.4	Б	1	2–3

6	Освоение доступных способов изучения природы (наблюдение, измерение, опыт); овладение логическими действиями сравнения, анализа, синтеза, установления аналогий и причинно-следственных связей, построения рассуждений; осознанно строить речевое высказывание в соответствии с задачами коммуникации	вычленять содержащиеся в тексте основные события; сравнивать между собой объекты, описанные в тексте, выделяя 2-3 существенных признака; проводить несложные наблюдения в окружающей среде и ставить опыты, используя простейшее лабораторное оборудование; <i>/ создавать и преобразовывать модели и схемы для решения задач</i>	1 / 1.2; 1.4; 1.9; 2.5	П	4	5-7
Часть 2						
7	Освоение элементарных правил нравственного поведения в мире природы и людей; использование знаково-символических средств представления информации для создания моделей изучаемых объектов и процессов; осознанно строить речевое высказывание в соответствии с задачами коммуникации	использовать знаково-символические средства, в том числе модели, для решения задач <i>/ выполнять правила безопасного поведения в доме, на улице, в природной среде</i>	3 / 1.2; 2.4	П	3	5
8	Овладение начальными сведениями о сущности и особенностях объектов, процессов и явлений действительности (социальных); осознанно строить речевое высказывание в соответствии с задачами коммуникации	оценивать характер взаимоотношений людей в различных социальных группах	2.1-2.11 / 1.5; 1.7; 2.2	Б	3	5
9	Сформированность уважительного отношения к России, своей семье, культуре нашей страны, её современной жизни; готовность излагать свое мнение и аргументировать свою точку зрения; осознанно строить речевое высказывание в соответствии с задачами коммуникации	[будут сформированы] основы гражданской идентичности, своей этнической принадлежности в форме осознания «Я» как члена семьи, представителя народа, гражданина России <i>/ осознавать свою неразрывную связь с окружающими социальными группами</i>	2.1-2.11 / 1.5; 1.7; 2.2	Б	3	5
10	Сформированность уважительного отношения к родному краю; осознанно строить речевое высказывание в соответствии с задачами коммуникации	[будут сформированы] основы гражданской идентичности, своей этнической принадлежности в форме осознания «Я» как члена семьи, представителя народа, гражданина России; описывать достопримечательности столицы и родного края	2.16 / 1.5; 1.7; 2.2	Б	6	6

В работе содержатся задания базового и повышенного уровней сложности. В таблице 3 представлено распределение заданий по уровню сложности.

Таблица 3.

Уровень сложности заданий	Количество заданий	Максимальный первичный балл	Процент максимального первичного балла за выполнение заданий данного уровня сложности от максимального первичного балла за всю работу, равного 32
Базовый	7	20	62,5
Повышенный	3	12	37,5
Итого	10	32	100

Система оценивания выполнения отдельных заданий и проверочной работы в целом

Правильно выполненная работа оценивается 32 баллами.

Правильный ответ на каждое из заданий 3.2, 5, 6.1 и 6.2 оценивается 1 баллом.

Полный правильный ответ на каждое из заданий 2, 3.1 оценивается 2 баллами. Если в ответе допущена одна ошибка (в том числе написана лишняя цифра или не написана одна необходимая цифра), выставляется 1 балл; если допущено две или более ошибки – 0 баллов.

Полный правильный ответ на задание 3.3 оценивается 3 баллами. Если в ответе допущена одна ошибка (в том числе написана лишняя цифра или не написана одна необходимая цифра), выставляется 2 балла; если допущено две ошибки – 1 балл, более двух ошибок – 0 баллов.

Ответы на задания 1, 4, 6.3–10 оцениваются по критериям. Полный правильный ответ на каждое из заданий 1, 5, 6.3 оценивается 2 баллами, на задания 7–9 – 3 баллами, на задание 10 – 6 баллами.

Таблица 4.

Рекомендации по переводу первичных баллов в отметки по пятибалльной шкале

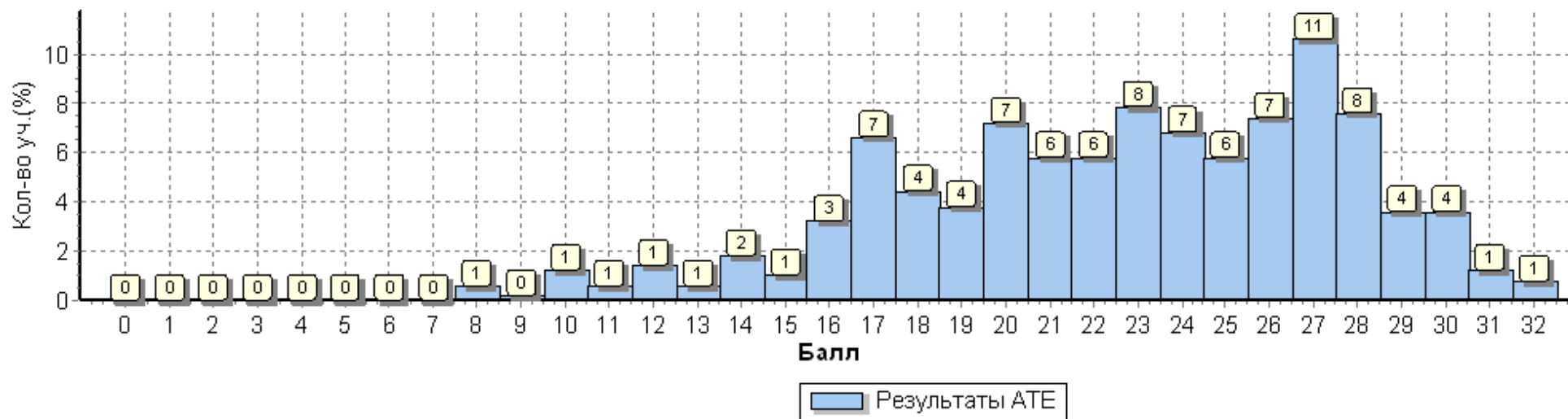
Отметка по пятибалльной шкале	«2»	«3»	«4»	«5»
Первичные баллы	0–7	8–17	18–26	27–32

Полученные учащимися баллы за выполнение всех заданий суммируются. Итоговая оценка выпускника основной школы определяется по 5-балльной шкале (табл. 4).

Распределение первичных баллов

Максимальный первичный балл: 32

Общая гистограмма первичных баллов



На данной диаграмме представлено распределение первичных баллов на общей гистограмме.

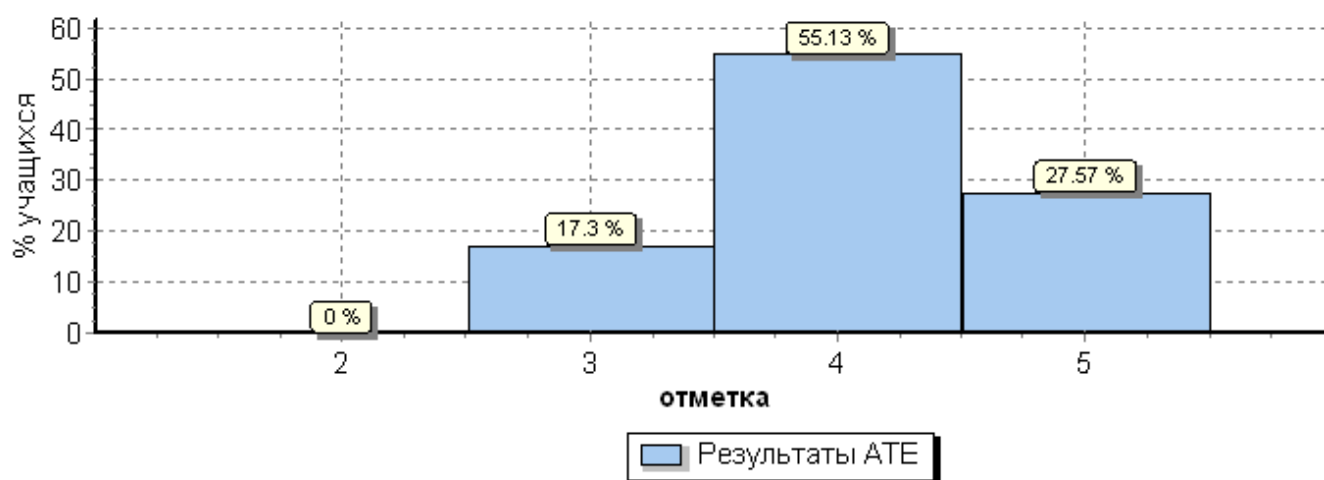
Процент учащихся, получивших низкие баллы (от 0 баллов до 13 баллов)- 0%. Данный показатель говорит о том, что на «2» работы не были выполнены. Невелик процент учащихся, получивших удовлетворительную оценку «3» (8-17 балла)- 17 % от всего количества участников ВПР. Основная часть участников (55%) выполнили работу на «4» (18-26 балла). Количество учащихся, выполнивших работу на «5», составляет- 28%, они набрали от 27 до 32 баллов за проверочную работу.

Статистика по отметкам

Максимальный первичный балл: 32

АТЕ	Кол-во уч.	Распределение групп баллов в %			
		2	3	4	5
Вся выборка	1538335	0.94	20.2	55.6	23.3
Республика Татарстан	42348	0.22	17.1	58.4	24.2
Буинский муниципальный район	497	0	17.3	55.1	27.6

Общая гистограмма отметок



Результаты выполнения ВПР по окружающему миру в Буинском муниципальном районе выше республиканских (РТ- 82,6%, Буинский район- 82,7), несмотря на то, что неудовлетворительные отметки отсутствуют. Процент «3», «5» выше, однако соотношение «4», ниже республиканских показателей. В Буинском муниципальном районе на «3» выполнили работу 17,3% обучающихся, на «4» - 55,13%, на «5» - 27,57% обучающихся.

Результативность выполнения работы в разрезе образовательных учреждений:

ОО	Кол-во уч.	Распределение групп баллов в %				Качество
		2	3	4	5	
(sch163313) МБОУ «СОШ №1 с углубленным изучением отдельных пре	70	0	11.4	55.7	32.9	88,6
(sch163314) МБОУ «Лицей №2 г.Буинска РТ»	66	0	24.2	45.5	30.3	75,8
(sch160353) МБОУ «СОШ имени Р.З.Сагдеева»	52	0	21.2	46.2	32.7	78,8
(sch163316) МБОУ "Гимназия №5 г. Буинска РТ"	48	0	0	77.1	22.9	100
(sch163317) МБОУ «Лицей-интернат г.Буинска РТ»	35	0	20	48.6	31.4	80
(sch166015) МБОУ «Больше-Фроловская ООШ Буинского района РТ»	7	0	0	57.1	42.9	100
(sch160365) МБОУ «АТСОШ Буинского муниципального района РТ»	12	0	16.7	66.7	16.7	83,3
(sch160368) МБОУ «АСОШ Буинского муниципального района РТ»	8	0	12.5	50	37.5	87,5
(sch160371) МБОУ «Альшиховская СОШ»	15	0	6.7	40	53.3	93,3
(sch163324) МБОУ «Бюргановская СОШ Буинского муниципального ра	16	0	31.2	37.5	31.2	68,7
(sch163325) МБОУ «Верхнелашинская ООШ»	1	0	0	100	0	100
(sch163326) МБОУ «Киятская СОШ Буинского муниципального района	13	0	23.1	69.2	7.7	76,9
(sch160367) МБОУ «Кошки-Теняковская ООШ»	9	0	22.2	55.6	22.2	77,8
(sch160370) МБОУ «Протопоповская СОШ Буинского муниципального	9	0	11.1	66.7	22.2	88,9

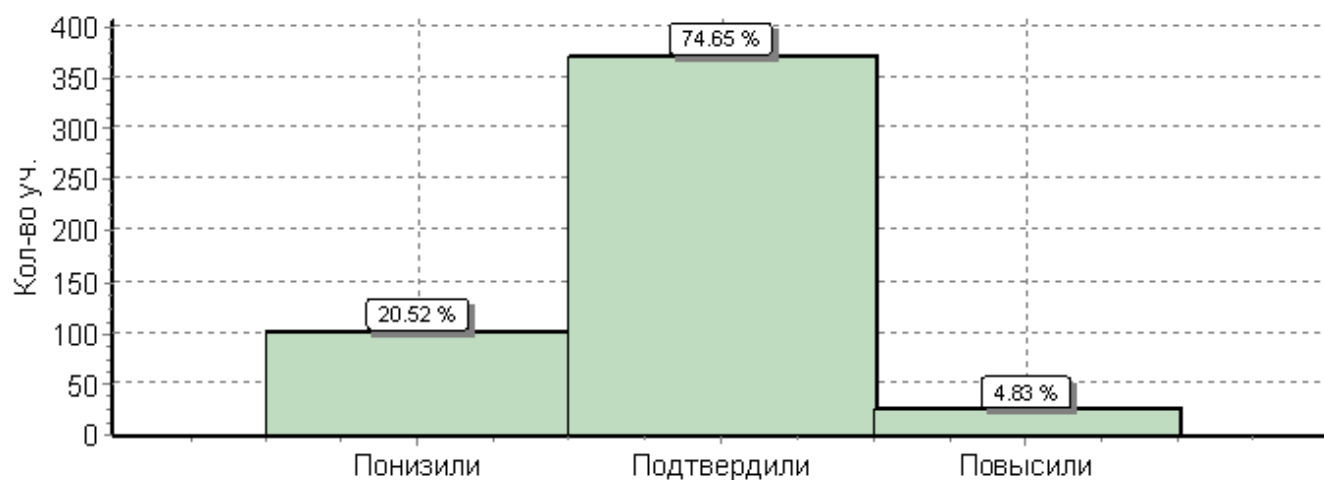
ОО	Кол- во уч.	Распределение групп баллов в %				Качество
		2	3	4	5	
(sch160374) МБОУ «РСОШ Буинского муниципального района РТ»	5	0	40	60	0	60
(sch160379) МБОУ «Кильдуразская СОШ Буинского района РТ»	10	0	40	60	0	60
(sch163332) МБОУ «Чув.Кищакловская СОШ Буинского района РТ»	7	0	14.3	57.1	28.6	85,7
(sch160352) МБОУ «Гимназия имени М.М. Вахитова»	46	0	28.3	58.7	13	71,3
(sch166039) МБОУ «Алькеевская ООШ»	2	0	50	50	0	50
(sch166018) МБОУ «Бик-Утеевская ООШ Буинского муниципального р	3	0	33.3	33.3	33.3	66,6
(sch166041) МБОУ «МООШ Буинского муниципального района РТ»	5	0	0	60	40	100
(sch160361) МБОУ «Аксунская СОШ Буинского муниципального район	8	0	25	25	50	75
(sch163337) МБОУ «Кайбицкая ООШ»	9	0	22.2	44.4	33.3	77,8
(sch163338) МБОУ «Камбродская ООШ»	3	0	0	66.7	33.3	100
(sch163339) МБОУ «Нижне-Наратбашская ООШ Буинского муниципальн	4	0	0	75	25	100
(sch160380) МБОУ «Новотинчалинская СОШ имени Н.Г.Фаизова»	2	0	0	100	0	100
(sch163341) МБОУ «Ново-Чечкабская СОШ Буинского муниципального	4	0	0	50	50	100
(sch163330) МБОУ «ССООШ Буинского района РТ»	3	0	33.3	66.7	0	66,7
(sch160377) МБОУ «Старостуденецкая СОШ»	13	0	7.7	61.5	30.8	92,3
(sch163343) МБОУ «СТООШ Буинского муниципального района РТ»	4	0	25	25	50	75
(sch160378) МБОУ «Энтуганская СОШ Буинского муниципального рай	8	0	0	87.5	12.5	100

100% качество при выполнении ВПР по оружающему миру показали обучающиеся Гимназии №5 г. Буинска РТ, Больше-Фроловской ООШ, Верхнелашинской ООШ, МООШ Буинского муниципального района, Камбродской ООШ, Нижне-Наратбашской ООШ, Новотинчалинской СОШ, Ново-Чечкабской СОШ и Энтуганской СОШ.

Достаточное высокое качество знания предмета показали обучающиеся СОШ №1 с углубленным изучением отдельных предметов (**88,6%**), Альшиховской СОШ (**93,3%**), Протопоповской СОШ (**88,9%**), Старостуденецкой СОШ (**92,3%**).

Низкий процент качества выполнения работ у обучающихся Алькеевской ООШ Буинского муниципального района РТ (50%).

Гистограмма соответствия отметок за выполненную работу и отметок по журналу



	Кол-во уч.	%
Понизили (Отм.< Отм.по журналу)	102	21
Подтвердили(Отм.=Отм.по журналу)	371	75
Повысили (Отм.> Отм.по журналу)	24	5
Всего*:	497	100

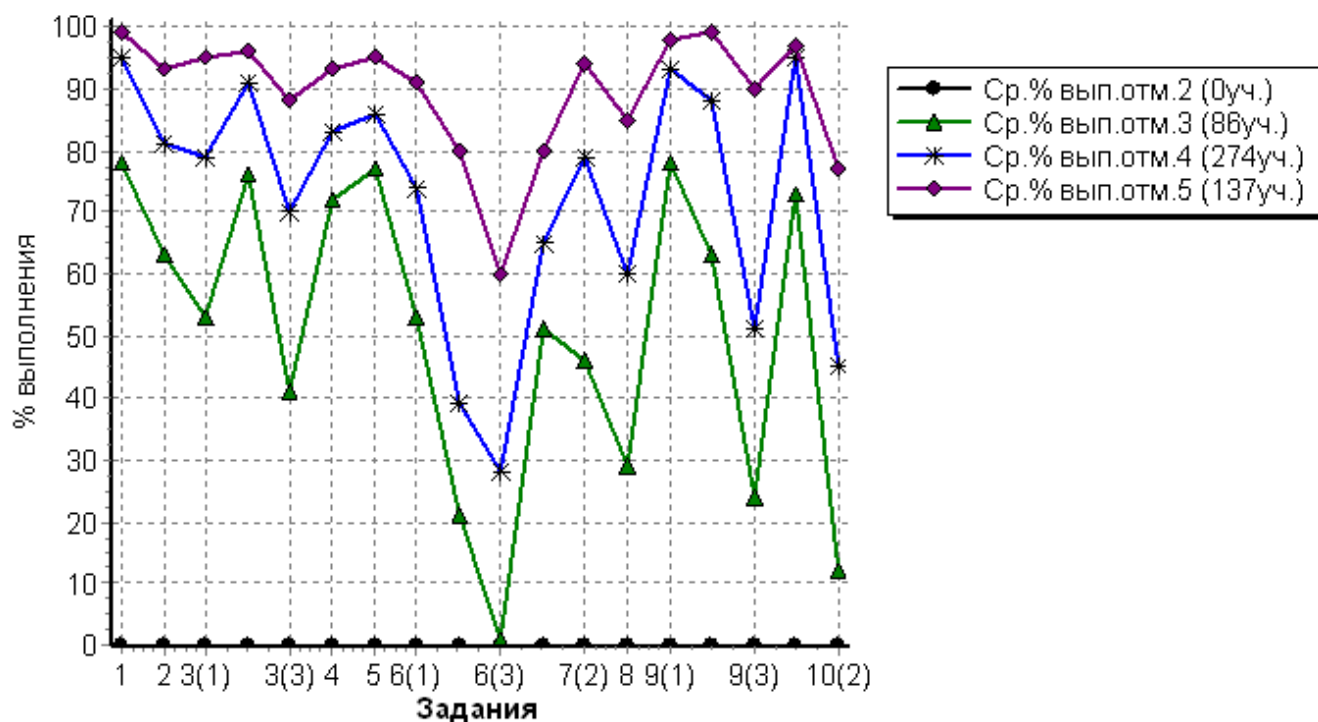
По итогам выполнения ВПР 371 обучающихся (74,65 %) подтвердили свои текущие отметки по предмету, при этом 24 учащихся (4,83 %) улучшили, 102 учащихся (20,52 %) понизили успеваемость по предмету.

Выполнение заданий группами учащихся (в % от числа участников)

АТЕ	Кол-во уч.		1	2	3(1)	3(2)	3(3)	4	5	6(1)	6(2)	6(3)	7(1)	7(2)	8	9(1)	9(2)	9(3)	10(1)	10(2)
		Макс балл	2	2	2	1	3	2	1	1	1	2	1	2	3	1	1	1	2	4
Вся выборка	1538335		93	75	65	89	60	78	88	78	48	37	74	69	66	90	85	65	83	49
Республика Татарстан	42348		93	75	69	89	61	79	89	81	48	36	75	70	67	91	88	67	89	52
Буинский муниципальный	497		93	81	79	90	70	84	87	75	47	32	67	78	62	92	87	57	92	48
Ср.% вып. уч. гр.баллов 2	0		0	0	0	0	0	0	0	0	0	0	0	0	0	0	0	0	0	0
Ср.% вып. уч. гр.баллов 3	86		78	63	53	76	41	72	77	53	21	1	51	46	29	78	63	24	73	12
Ср.% вып. уч. гр.баллов 4	274		95	81	79	91	70	83	86	74	39	28	65	79	60	93	88	51	95	45
Ср.% вып. уч. гр.баллов 5	137		99	93	95	96	88	93	95	91	80	60	80	94	85	98	99	90	97	77

Выполнение заданий

Ср. % выполнения заданий группами учащихся



На данной диаграмме представлен средний процент выполнения заданий группами учащихся, получивших отметки «2», «3», «4» и «5», по Буинскому муниципальному району. Учащиеся, получившие отметку «3», плохо справились с заданиями № 3(3), 6(2), 6(3), 7(1), 7(2), 8, 9 (3), 10(2), но успешно справились с заданиями № 1, 5, 9 (1). Учащиеся, получившие отметку «4», плохо справились с заданиями № 6(2), 6(3), 9(3), 10(2), но успешно справились с заданиями № 1, 3(2), 9(1), 9(2), 10(1). Учащиеся, получившие отметку «5», плохо справились с заданием повышенного уровня № 6(3).

Лучше, чем в РТ, выполнены задания № 2, 3(1, 2, 3), 4, 7(2), 9(1), 10(1), чуть хуже - № 5, 6(1, 2, 3), 7(1), 8, 9(2, 3), 10(2).

Выполнение заданий (в % от числа участников)

ОО	Кол-во уч.		1	2	3(1)	3(2)	3(3)	4	5	6(1)	6(2)	6(3)	7(1)	7(2)	8	9(1)	9(2)	9(3)	10(1)	10(2)
		Макс балл	2	2	2	1	3	2	1	1	1	2	1	2	3	1	1	1	2	4
Вся выборка	1538335		93	75	65	89	60	78	88	78	48	37	74	69	66	90	85	65	83	49
Республика Татарстан	42348		93	75	69	89	61	79	89	81	48	36	75	70	67	91	88	67	89	52
Буинский муниципальный	497		93	81	79	90	70	84	87	75	47	32	67	78	62	92	87	57	92	48
МБОУ «СОШ №1 с углубленным изучением отдельных пре	70		93	83	85	96	62	91	69	90	44	36	66	84	73	90	83	73	84	47
МБОУ «Лицей №2 г.Буинска РТ»	66		79	82	65	67	66	79	94	71	59	41	33	81	69	94	82	55	86	48
МБОУ «СОШ имени Р.З.Сагдеева»	52		95	91	92	98	87	84	90	71	42	10	73	85	61	98	98	48	96	32
МБОУ "Гимназия №5 г. Буинска РТ"	48		100	78	82	96	71	72	100	92	42	55	50	86	65	98	81	60	96	76
МБОУ «Лицей-интернат г.Буинска РТ»	35		100	86	73	97	77	96	94	63	60	37	60	60	63	89	86	57	97	54
МБОУ «Больше-Фроловская ООШ Буинского района РТ»	7		100	71	86	100	48	100	100	86	86	71	100	93	62	100	86	71	100	68
МБОУ «АТСОШ Буинского муниципального района РТ»	12		96	92	58	67	58	83	92	50	17	4	58	67	53	100	92	42	92	21
МБОУ «АСОШ Буинского муниципального района РТ»	8		94	75	81	88	71	81	100	75	62	38	50	44	79	100	88	62	100	84
МБОУ «Альшиховская СОШ»	15		97	80	93	93	67	93	53	67	47	53	80	93	84	100	100	80	97	73
МБОУ «Бюргановская СОШ Буинского муниципального ра	16		100	81	62	100	65	97	100	44	19	6	94	72	33	100	100	56	100	25

ОО	Кол-во уч.		1	2	3(1)	3(2)	3(3)	4	5	6(1)	6(2)	6(3)	7(1)	7(2)	8	9(1)	9(2)	9(3)	10(1)	10(2)
		Макс балл	2	2	2	1	3	2	1	1	1	2	1	2	3	1	1	1	2	4
МБОУ «Верхнелазинская ООШ»	1		100	100	100	100	100	50	100	100	0	0	100	100	67	100	100	100	100	75
МБОУ «Киятская СОШ Буинского муниципального района	13		73	81	88	85	85	88	69	69	8	42	92	46	54	62	85	62	96	56
МБОУ «Кошки-Теняковская ООШ»	9		89	61	39	89	52	72	44	100	78	39	89	72	67	89	78	78	56	39
МБОУ «Протопоповская СОШ Буинского муниципального	9		100	83	50	100	67	78	78	100	44	67	44	67	59	100	89	67	94	56
МБОУ «РСОШ Буинского муниципального района РТ»	5		100	90	40	60	80	80	20	40	20	0	80	50	47	60	80	80	100	20
МБОУ «Кильдураская СОШ Буинского района РТ»	10		55	65	80	90	33	70	70	40	70	30	50	70	53	90	100	60	100	25
МБОУ «Чув.Кицаковская СОШ Буинского района РТ»	7		100	79	100	100	86	100	100	100	86	36	100	86	62	100	86	29	93	29
МБОУ «Гимназия имени М.М. Вахитова»	46		96	70	87	98	71	73	98	54	41	7	72	65	47	67	65	43	91	39
МБОУ «Алькеевская ООШ»	2		100	100	100	50	67	25	100	0	50	25	50	50	67	100	100	0	75	75
МБОУ «Бик-Утеевская ООШ Буинского муниципального р	3		100	100	83	100	100	50	100	100	33	0	100	50	67	100	100	0	100	42
МБОУ «МООШ Буинского муниципального района РТ»	5		100	100	90	100	87	80	100	100	80	40	100	80	60	100	100	80	100	40
МБОУ «Аксунская СОШ Буинского муниципального район	8		100	94	100	100	92	88	88	100	50	38	100	88	50	100	100	50	94	28
МБОУ «Кайбицкая ООШ»	9		100	67	83	67	52	89	100	89	44	22	89	100	56	100	100	89	100	58
МБОУ «Камбродская ООШ»	3		100	100	83	100	89	100	100	100	33	0	100	83	44	100	100	33	100	50
МБОУ «Нижне-Наратбашская ООШ Буинского муниципальн	4		100	62	62	100	92	50	75	100	25	25	100	88	83	100	100	0	100	69

МБОУ «Новотинчалинская СОШ имени Н.Г.Фаизова»	2		100	50	0	50	0	100	100	50	50	25	100	75	83	100	100	50	100	75
МБОУ «Ново-Чечкабская СОШ Буинского муниципального	4		100	88	100	100	67	88	75	100	25	12	100	100	50	100	100	75	50	69
МБОУ «ССООШ Буинского района РТ»	3		100	83	17	100	22	100	100	33	67	50	100	50	33	67	67	0	83	33
МБОУ «Старостуденецкая СОШ»	13		100	62	81	85	82	100	92	92	46	42	85	88	36	100	100	54	100	54
МБОУ «СТООШ Буинского муниципального района РТ»	4		100	100	88	100	42	100	100	75	75	50	100	75	75	100	100	50	75	31
МБОУ «Энтуганская СОШ Буинского муниципального рай	8		100	100	100	75	92	94	100	100	75	31	75	100	67	100	100	25	100	47

Выводы:

Из результатов таблицы видно, что на 100% выполнили задания № 1, 9(1) учащиеся 64,5% образовательных организаций, задания № 5, 9(2), 9(3), 10(1) выполнили учащиеся 48% ОО, задания № 3(2), 6(1), 7(1) выполнили учащиеся 38,7% ОО, задания № 2, 3(1), 4 учащиеся 22% образовательных организаций, задания № 3(3), 7(2) выполнили учащиеся 9,7% образовательных организаций. С заданиями №3(1), 3(3), 6(1), 6(2), 6(3) не справились учащиеся 6% образовательных организаций.

Затруднения вызвали задания:

№ 6(2) - вычленять содержащиеся в тексте основные события; сравнивать между собой объекты, описанные в тексте, выделяя 2-3 существенных признака - успешность выполнения 47%.

№ 6(3) - проводить несложные наблюдения в окружающей среде и ставить опыты, используя простейшее лабораторное оборудование – 32 % выполнения

№ 7(1) - освоение элементарных правил нравственного поведения в мире природы и людей; использование знаково-символических средств представления информации для создания моделей изучаемых объектов и процессов - 62 % выполнения

№ 9(3)- умение осознавать свою неразрывную связь с окружающими социальными группами – 57 % выполнения.

№ 10(2) - умение описывать достопримечательности столицы и родного края.– 48 % выполнения.

Типичные ошибки были допущены на:

- умение обучающихся вычленять из текста описания информацию, представленную в явном виде, сравнивать описанные в тексте объекты, процессы;
- умение сделать вывод на основе проведенного опыта;
- умение проводить аналогии, строить рассуждения;
- способность на основе приведенных знаково-символических изображений сформулировать правило поведения;
- умения обучающихся анализировать информацию и переводить ее из текстовой в цифровую форму;
- знания обучающихся о родном крае: его главном городе, достопримечательностях, особенностях природы.

Предложения и рекомендации

Учителям начальных классов:

1. Изучить и проанализировать результаты всероссийской проверочной работы;
2. Совершенствовать методику преподавания окружающего мира в начальной школе;
3. Использовать результаты ВПР в формировании программ развития обучающихся.

Садыкова Ф.В.
Гайнуллина Л.Ф.

руководитель РМО
методист